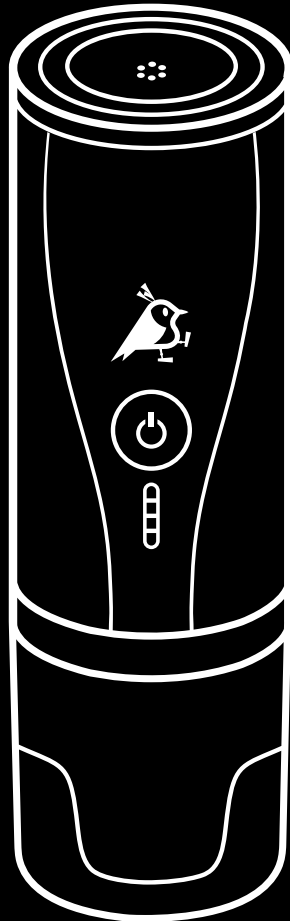
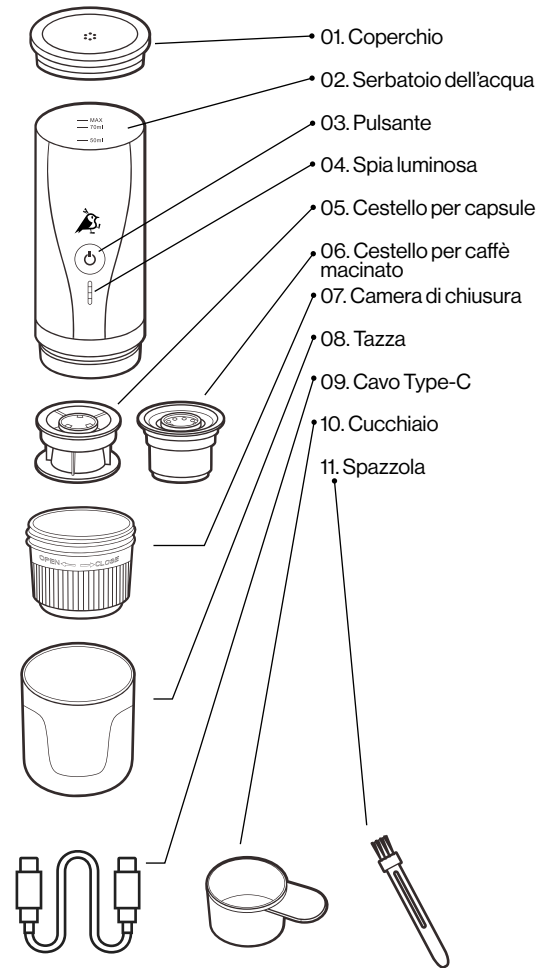


Aquila® Coffeebird

Manuale d'uso



STRUTTURA DEL PRODOTTO



GODITI IL CAFFÈ FRESCO OVUNQUE TU SIA.

Presentiamo Coffeebird: la soluzione a un pulsante per preparare il caffè senza sforzo. Basta aggiungere acqua, caffè e premere il pulsante per una tazza fresca in qualsiasi momento. La batteria integrata rende l'apparecchio portatile e comodo da usare.

Caffè 2 in 1 - Capsule di caffè o caffè macinato.

Prepara il tuo caffè utilizzando capsule Nespresso® o caffè macinato standard. Goditi la flessibilità di scegliere il tuo tipo di caffè preferito per una tazza perfetta ogni volta.

Facile da pulire e mantenere. Tutti gli accessori sono lavabili.

Il tuo Coffeebird è fornito con una pratica custodia che rende il trasporto e la conservazione dell'apparecchio un gioco da ragazzi.

Materiale del serbatoio dell'acqua	Acciaio inossidabile Di qualità alimentare
Pressione di estrazione	20 bar
Temperatura di estrazione	94°C
Peso netto	650 g
Batteria integrata	7500 mAh
Tempo di ricarica	3 ore
Ingresso di ricarica	USB-C (>10W)
Capacità	Max. 80 ml
Applicabile	Capsule Nespresso® / Caffè macinato

*Nespresso® è un marchio registrato da terzi e non è in alcun modo affiliato ad Aquila.

ATTENZIONE:

Si prega di leggere tutti i punti seguenti e conservare bene il manuale:

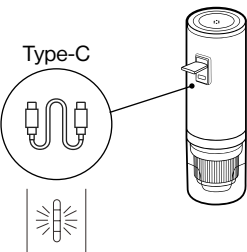
- Tenere il Coffeebird fuori dalla portata dei bambini, non affidare la macchina a persone che non sanno come utilizzarla e che non hanno mai letto il manuale.
- Questo Coffeebird è solo per uso personale.
- Verificare l'apparecchio prima dell'uso, non utilizzarlo se è danneggiato.
- Tenere il sacchetto di imballaggio e gli accessori fuori dalla portata dei bambini.
- Si prega di utilizzare l'apparecchio con attenzione quando ci sono bambini nelle vicinanze.
- Non esporre la macchina al fuoco, alla luce diretta del sole o ad alte temperature.
- Non mettere la macchina nel fornello, nel forno, nel forno a microonde o nella lavastoviglie.
- Usare acqua minerale o purificata.
- Durante l'uso, serrare la camera di chiusura per evitare perdite.
- Non riparare o sostituire le parti personalmente.

AVVISO IMPORTANTE:

- Attenzione, potrebbe esserci pericolo in caso di uso improprio.
- Se si riempie con acqua calda, assicurarsi che l'apparecchio sia stabile per evitare il rischio di schizzi e scottature.
- Durante il riscaldamento, NON aprire il coperchio per evitare scottature.
- Dopo l'uso, attendere qualche minuto e rimuovere la capsula usata per evitare scottature.
- Assicurarsi che ci sia acqua nel serbatoio dell'acqua prima di ogni utilizzo. Non utilizzare l'apparecchio con il serbatoio dell'acqua vuoto, poiché potrebbe danneggiare l'apparecchio.

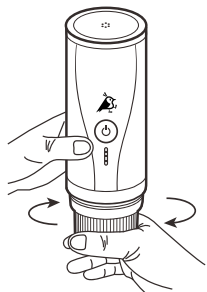
RICARICA:

Si prega di utilizzare un caricatore USB da muro da 5V/2A o 5V/3A per la ricarica. L'apparecchio non si ricaricherà se si utilizza un caricatore inferiore a 10W (ad esempio, il caricatore Apple da 5W).



Utilizzare il cavo Type-C per la ricarica. Quando si collega il cavo, le luci si accenderanno in base allo stato della batteria. Quando è completamente carico, le luci si spegneranno dopo 1 minuto.

ISTRUZIONI D'USO:

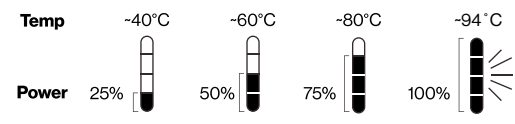


Si prega di verificare lo stato della batteria prima del primo utilizzo. (Premere leggermente una volta per visualizzare lo stato della batteria)

Durante l'estrazione continua, se non esce caffè, allentare la camera di chiusura, quindi stringere di nuovo.

Attendere più di 5 minuti per continuare il riscaldamento.

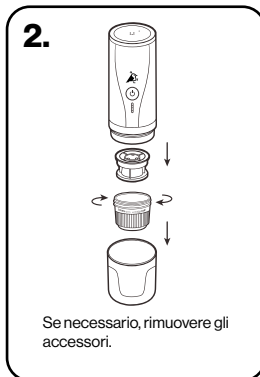
Pulire la macchina prima dell'uso. (Vedere la parte relativa alla pulizia)



PROCEDURA D'USO TIPICA:



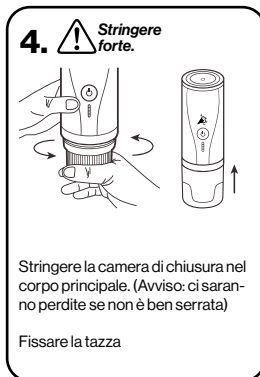
1. Verificare prima lo stato della batteria, premere una volta il pulsante per visualizzare lo stato della batteria. Quando è in modalità di ricarica, le luci iniziano a lampeggiare. Quando è completamente carica, tutte le luci sono accese e si spengono dopo 1 minuto.



2. Se necessario, rimuovere gli accessori.



3. Mettere la capsula nel cestello delle capsule, quindi premere leggermente. Inserire il cestello delle capsule nella camera di chiusura.



4. **Stringere forte.** Stringere la camera di chiusura nel corpo principale. (Avviso: ci saranno perdite se non è ben serrata) Fissare la tazza

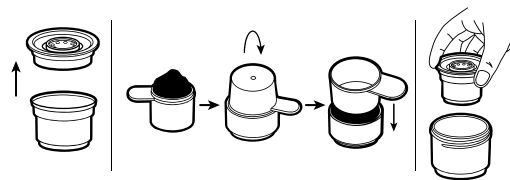


5. Aprire il coperchio, riempire con acqua fredda o calda, chiudere il coperchio. (non superare il limite della scala) Estrazione diretta: Non riscaldare, premere rapidamente due volte il pulsante per avviare l'estrazione. (premere leggermente una volta per fermare l'estrazione)



6. Estrazione a caldo: Necessita di riscaldamento. Premere e tenere premuto il pulsante per 2 secondi, il Coffeebird emette un bip e inizia a riscaldarsi. Dopo 3-4 minuti, l'apparecchio emette un bip, indicando che il riscaldamento è terminato, quindi inizia immediatamente l'estrazione.

COME USARE IL CAFFÈ MACINATO:



Modificare il punto 2 precedente come segue:

Utilizzare il cestello per caffè macinato.

Togliere il coperchio, usare il cucchiaino per riempire con 5-8g di caffè macinato fine. Poi usare il fondo per pressare, chiudere il coperchio. Tornare al punto 3 precedente.

PULIZIA E DECALCIFICAZIONE:

- Dopo ogni uso, rimuovere la capsula o il caffè macinato e pulire il cestello.
- Senza capsula, riempire il serbatoio dell'acqua con acqua calda. Premere rapidamente due volte il pulsante, ripetere questa operazione. Ripetere questa operazione finché non è pulito.
- Rimarrà dell'acqua nel serbatoio, svuotarlo e asciugarlo.
- Usare un panno per pulire il corpo principale, non lavarlo in lavastoviglie o direttamente nell'acqua.
- Non usare detersivi.
- Pulire l'apparecchio ogni giorno.

CONSERVAZIONE:

- Non esporre la macchina al fuoco, alla luce diretta del sole o ad alte temperature.
- Non lasciare in macchina sotto il sole diretto.
- Conservare la macchina in un luogo fresco e asciutto.

PROTEZIONE AMBIENTALE:

Gli apparecchi elettrici non possono essere smaltiti con i rifiuti domestici. In conformità alla Direttiva Europea 2021/19/UE sui rifiuti di apparecchiature elettriche ed elettroniche e alla sua incorporazione nella legislazione nazionale, è imperativo raccogliere tali apparecchiature separatamente e gestirle in un centro di riciclaggio dedicato, garantendo il rispetto dell'ambiente. Familiarizzarsi con i centri di raccolta specializzati locali designati per le apparecchiature elettriche ed elettroniche contrassegnate con questo simbolo.

Aquila®



HAI BISOGNO DEL MANUALE NELLA LINGUA LOCALE?

Visita aquila.eu per scaricare il manuale sul tuo dispositivo.

Visita aquila.eu

Contatti: www.aquila.eu | hello@aquila.eu
Contatto: GPBM Nordic AB | Sörredsvägen 113 | 418 78 Göteborg | Svezia
Contatto: Brands Services B.V. | Florijn 14-16 | 5751 PC Deurne | Paesi Bassi



Made in P.R.C

La versione del manuale: 2024-1

