

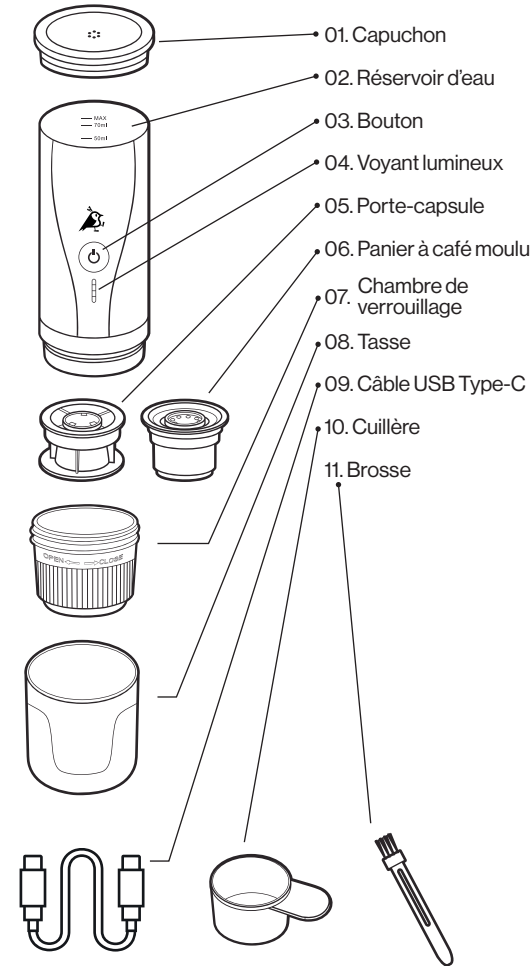
Aquila®

# Coffeebird

## Manuel d'utilisation



### STRUCTURE DU PRODUIT



## BUVEZ UN CAFÉ CHAUD OÙ QUE VOUS SOYEZ.

### Présentation du Coffeebird : la solution à un bouton pour préparer du café sans effort.

Il vous suffit d'ajouter de l'eau, du café et d'appuyer sur le bouton pour obtenir une tasse de café fumante à tout moment. La batterie intégrée rend l'appareil portable et pratique à utiliser.

### Café 2 en 1 - Capsules de café ou café moulu.

Préparez votre café avec des capsules Nespresso® ou du café moulu standard. Profitez de la flexibilité pour choisir le type de café que vous préférez pour obtenir une tasse parfaite à chaque fois.

Facile à nettoyer et à entretenir. Tous les accessoires sont lavables.

Le Coffeebird est livré avec un étui de rangement pratique, ce qui facilite les déplacements et le stockage de l'appareil.

Matériau du réservoir d'eau	Acier inoxydable de qualité alimentaire
Pression d'extraction	20 bars
Température d'extraction	94°C
Poids net	650 g
Batterie intégrée	7500 mAh
Temps de charge	3 heures
Entrée	USB-C (>10W)
Capacité	Max. 80 ml
Compatibilité	Capsules Nespresso® / Café moulu

\*Nespresso® est une marque déposée par un tiers et n'est en aucun cas affiliée à Aquila.

### ATTENTION :

Veillez lire tous les points ci-dessous et conserver le manuel en bon état :

- Gardez le Coffeebird hors de portée des enfants, ne confiez pas l'appareil à une personne qui ne sait pas comment l'utiliser et qui n'a pas lu le manuel.
- Ce Coffeebird est destiné à un usage personnel uniquement.
- Vérifiez l'appareil avant de l'utiliser, ne l'utilisez pas s'il est endommagé.
- Gardez le sac d'emballage et les accessoires hors de portée des enfants.
- Utilisez l'appareil avec précaution en présence d'enfants.
- N'exposez pas l'appareil au feu, à la lumière directe du soleil ou à des températures élevées.
- Ne placez pas l'appareil sur une cuisinière, dans un four, un micro-ondes ou un lave-vaisselle.
- Utilisez de l'eau minérale ou purifiée.
- Lors de l'utilisation, serrez bien la chambre de verrouillage pour éviter les fuites.
- Ne réparez ni ne remplacez les pièces vous-même.

### PRÉCAUTIONS :

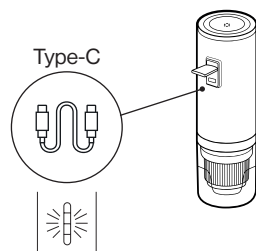
- Attention, un usage incorrect peut présenter un danger.
- Si vous remplissez le réservoir d'eau chaude, assurez-vous que l'appareil reste stable pour éviter les risques d'éclaboussures et de brûlures.
- Pendant le chauffage, NE PAS ouvrir le capuchon pour éviter les brûlures.
- Après utilisation, attendez quelques minutes et retirez la capsule usagée pour éviter les brûlures.
- Assurez-vous qu'il y a de l'eau dans le réservoir avant chaque utilisation. Ne pas utiliser l'appareil avec un réservoir vide, car cela pourrait endommager l'appareil.

## CHARGE :

Veillez utiliser un chargeur mural USB de 5V/2A ou 5V/3A pour recharger.

L'appareil ne se chargera pas si vous utilisez un chargeur de moins de 10W (par exemple, le chargeur Apple de 5W).

Utilisez un câble Type-C pour la charge. Lors de la connexion du câble, les voyants s'allumeront en fonction de l'état de la charge. Lorsque la charge est complète, les voyants s'éteindront après 1 minute.

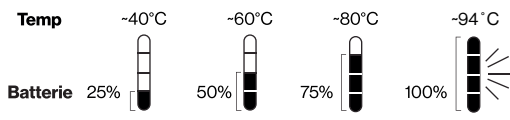


## INSTRUCTIONS D'UTILISATION :

Veillez vérifier l'état de la batterie avant la première utilisation. (Appuyez légèrement une fois pour afficher la puissance.)

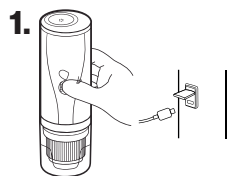
Pendant que l'extraction continue, s'il n'y a pas de café qui sort, veuillez desserrer la chambre de verrouillage, puis resserrez-la.

Veillez attendre plus de 5 minutes avant de poursuivre le chauffage. Nettoyez la machine avant utilisation. (Voir la section nettoyage)



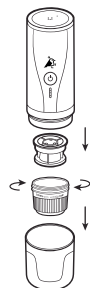
## PROCÉDURE D'UTILISATION :

1.



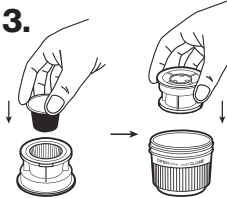
Vérifiez d'abord l'état de la batterie en appuyant une fois sur le bouton. Lorsque l'appareil est en charge, les voyants clignotent. Lorsque la charge est complète, tous les voyants s'allument et s'éteignent après 1 minute.

2.



Si nécessaire, retirez les accessoires.

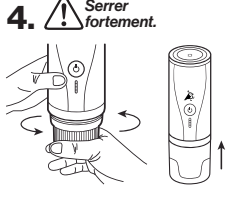
3.



Placez la capsule dans le porte-capsule, puis appuyez légèrement dessus.

Insérez le porte-capsule dans la chambre de verrouillage.

4.



Serrez la chambre de verrouillage dans le corps principal. (Avertissement : il y aura des fuites si elle n'est pas bien serrée)

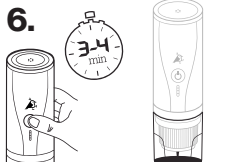
Fixez la tasse

5.



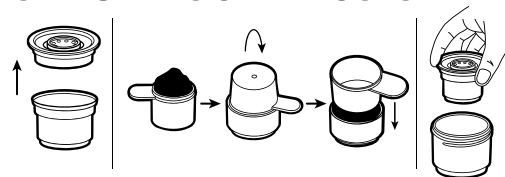
Ouvrez le capuchon, remplissez d'eau froide ou chaude, puis refermez le capuchon. (Ne pas dépasser la limite de niveau.) Extraction directe : Pas de chauffage, appuyez deux fois rapidement sur le bouton pour commencer l'extraction. (Appuyez légèrement une fois pour arrêter l'extraction.)

6.



Extraction à chaud : Nécessite un chauffage. Maintenez le bouton enfoncé pendant 2 secondes. Le Coffeebird émet un bip une fois et commence à chauffer. Après 3 à 4 minutes, l'appareil émet un bip pour signaler la fin du chauffage. Vous pouvez alors commencer l'extraction immédiatement.

## UTILISER DU CAFÉ MOULU :



### Remplacez l'étape 2 par ce qui suit :

Utilisez le panier à café moulu.

Retirez le capuchon, utilisez la cuillère pour ajouter 5 à 8g de café moulu fin. Utilisez ensuite le fond pour tasser le café, puis refermez le capuchon. Revenez ensuite à l'étape 3 ci-dessus pour commencer l'extraction.

## NETTOYAGE ET DÉTARTRAGE :

- Après chaque utilisation, retirez la capsule ou le café moulu et nettoyez le panier.
- Sans capsule, remplissez le réservoir d'eau chaude. Appuyez brièvement deux fois sur le bouton, en répétant cette opération. Continuez jusqu'à ce que l'eau soit propre.
- Il restera de l'eau dans le réservoir, videz-le et séchez-le.
- Utilisez un chiffon pour nettoyer le corps principal. Ne lavez pas l'appareil au lave-vaisselle ni sous l'eau directement.
- N'utilisez pas de détergent.
- Nettoyez l'appareil chaque jour.

## RANGEMENT :

- Ne pas exposer la machine au feu, à la lumière directe du soleil ou à des températures élevées.
- Ne laissez pas la machine dans une voiture en plein soleil.
- Rangez la machine dans un endroit frais et sec.

## PROTEGER L'ENVIRONNEMENT :

Les équipements électriques ne doivent pas être jetés avec les ordures ménagères. Conformément à la directive européenne 2021/19/UE relative aux déchets d'équipements électriques et électroniques et à son intégration dans la législation nationale, il est impératif de collecter ces équipements séparément et de les traiter dans un centre de recyclage spécialisé, afin de respecter les normes environnementales.

Renseignez-vous sur les installations locales de collecte spécialisées pour les équipements électriques et électroniques portant ce symbole.

Aquila®



## BESOIN DU MANUEL DANS VOTRE LANGUE LOCALE ?

Visitez [aquila.eu](http://aquila.eu) et téléchargez le manuel sur votre appareil.

Visitez [aquila.eu](http://aquila.eu)

Contact : [www.aquila.eu](http://www.aquila.eu) | [hello@aquila.eu](mailto:hello@aquila.eu)

Adresse : GPBM Nordic AB | Sörredsvägen 113 | 418 78 Göteborg | Sweden

Adresse : Brands Services B.V. | Florijn 14-16 | 5751 PC Deurne | The Netherlands



Made in P.R.C

Manual version: 2024-1

