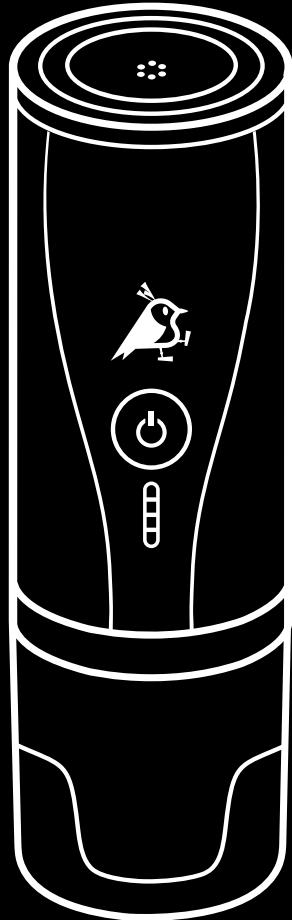
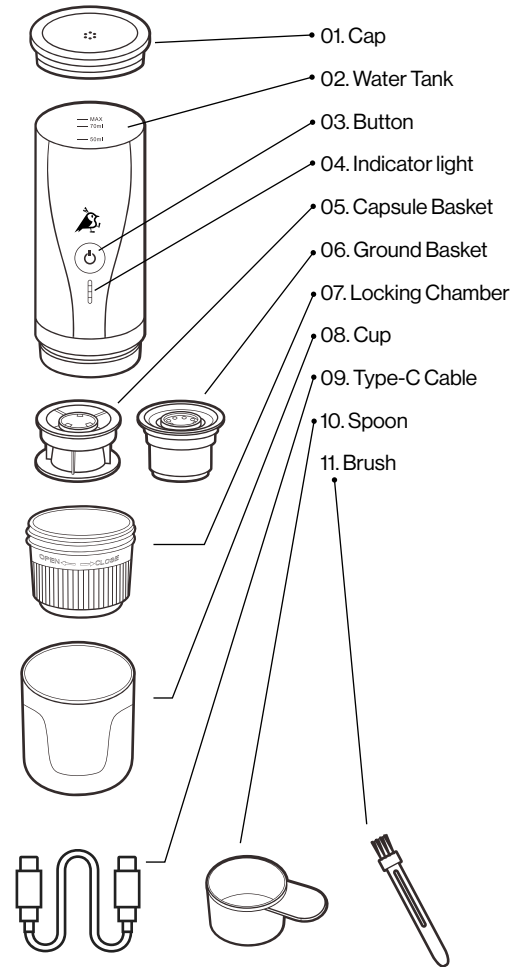


Aquila® Coffeefbird

User manual



PRODUCT STRUCTURE



ENJOY FRESH COFFEE WHEREVER YOU ARE.

Introducing Coffeefbird: the one-button solution for effortless coffee brewing. Just add water, coffee, and press button for a fresh cup anytime. The built-in battery makes the device portable and convenient to operate.

2-in-1 Coffee - Coffee Capsules or Ground Coffee. Brew your coffee using either Nespresso® capsules or standard ground coffee. Enjoy the flexibility to choose your preferred coffee type for the perfect cup every time.

Easy to clean and maintain. All accessories are washable

Included with your Coffeefbird is a convenient storage case which makes traveling and storing the device a breeze.

Water Tank Material	Food grade Stainless steel
Extraction Pressure	20 bar
Extraction Temp	94°C
Net Weight	650 g
Built-in Battery	7500 mAh
Charging time	3 hours
Charge input	USB-C (>10W)
Capacity	Max. 80 ml
Applicable	Nespresso® Capsule / Ground Coffee

*Nespresso® is trademarked by third party and not affiliated with Aquila in any way.

ATTENTION:

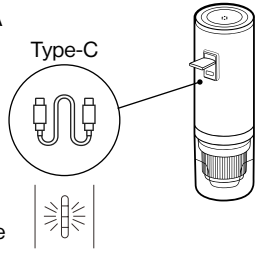
- Please read all the point below and keep the manual well:
- Keep the Coffeefbird out of reach of children, do not hand over the machine to the person who does not know how to use and never have read the manual.
 - This Coffeefbird is for personal use only.
 - Check the device before use, do not use if it is damaged.
 - Keep the packaging bag and accessories out of reach of children.
 - Please use the device carefully when there are children nearby.
 - Do not expose the machine to fire, direct sunlight or high temperature.
 - Do not hold the machine in the stove, oven, micro-wave oven or dish washer.
 - Use mineral or purified water
 - When in use, tighten the locking chamber to avoid leakage.
 - Do not fixor replace parts personally

IMPORTANT NOTICE:

- Attention, there might be danger for improper use.
- If you fill in hot water, please make sure that the device keeps stable to avoid the risk of splashing and scald.
- During heating, DO NOT open the cap to avoid scald.
- After use, please wait a few minutes and take out the used capsule to avoid scald.
- Please make sure there is water in the water tank before each use. Do not use the device with empty water tank, as it might damage the device.

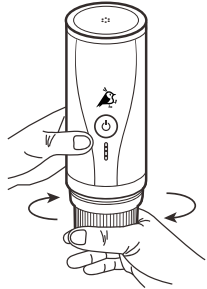
CHARGING:

Please use a 5V/2A or 5V/3A USB wall charger to charge. The device will not be charged while using a charger below 10W (e.g. the Apple 5W charger).



Use type-C cable for charging. When connecting to the cable, the lights will turn on according to the power status. When fully charged, the lights will turn off in 1 minute.

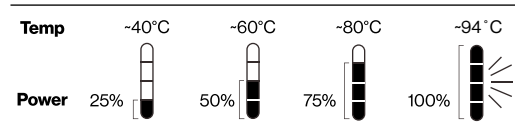
USAGE INSTRUCTION:



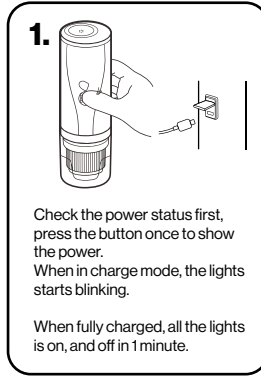
Please check the power status before first use. (Slightly press once to show the power)

During non-stop extraction, if there is no coffee coming out, please loosen the locking chamber, then tighten again.

Please wait more than 5 minutes for continue heating. Clean the machine before use. (See cleaning part)

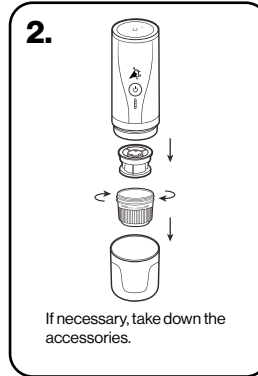


TYPICAL USAGE PROCEDURE:



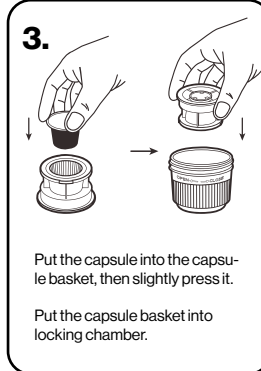
1. Check the power status first, press the button once to show the power. When in charge mode, the lights starts blinking.

When fully charged, the lights is on, and off in 1 minute.



2.

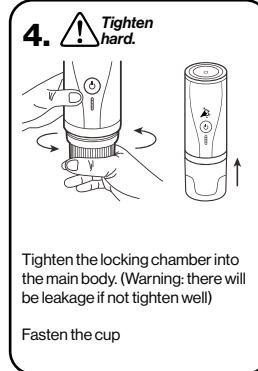
If necessary, take down the accessories.



3.

Put the capsule into the capsule basket, then slightly press it.

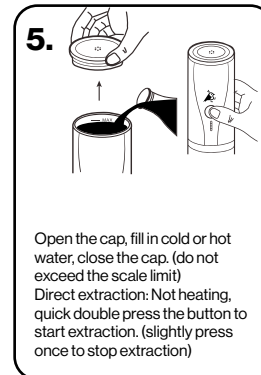
Put the capsule basket into locking chamber.



4. **Tighten hard.**

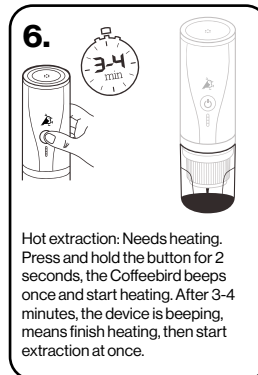
Tighten the locking chamber into the main body. (Warning: there will be leakage if not tighten well)

Fasten the cup



5.

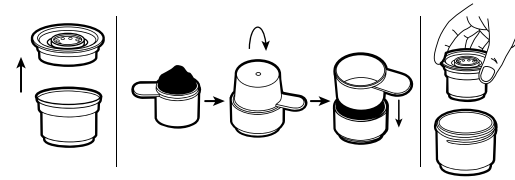
Open the cap, fill in cold or hot water, close the cap. (do not exceed the scale limit)
Direct extraction: Not heating, quick double press the button to start extraction. (slightly press once to stop extraction)



6.

Hot extraction: Needs heating. Press and hold the button for 2 seconds, the Coffeebird beeps once and start heating. After 3-4 minutes, the device is beeping, means finish heating, then start extraction at once.

HOW TO USE GROUND COFFEE:



Change the above step 2 to as follow:

Use ground basket.

Take out the cap, use spoon to fill 5-8g fine ground coffee. Then use the bottom to press, close the cap. Then go back to above step 3.

CLEANING & DESCALING:

- After each use, take out the capsule or ground coffee and clean the basket.
- No capsule operation, fill the hot water into water tank. Quick press the button two time, keep repeating this operation. Keep repeating this operation until it's clean.
- There will be water remains in the tank, clear it and dry it.
- Use wiper to clean the main body, do not wash it in the dish washer or direct into the water.
- Do not use detergent.
- Clean the device every day

STORAGE:

- Do not expose the machine to fire, direct sunlight or high temperature.
- Do not stay in the car under the straight sunshine.
- Store the machine in a cool, dry place.

ENVIRONMENTAL PROTECTION

Electrical equipment is not permitted to be disposed of in household trash. According to European Directive 2021/19/EU on waste electrical and electronic equipment and its incorporation into national law, it is imperative to collect such equipment separately and handle it at a dedicated recycling center, ensuring environmental compliance. Familiarize yourself with local specialized collection facilities designated for electrical and electronic equipment marked with this symbol.

Aquila®



NEED THE MANUAL IN LOCAL LANGUAGE?

Visit aqila.eu and download the manual to your device.

Visit aqila.eu

Get in touch: www.aqila.eu | hello@aqila.eu

Contact: GPBM Nordic AB | Sörredsvägen 113 | 418 78 Göteborg | Sweden

Contact: Brands Services B.V. | Florijn 14-16 5751 PC Deurne | The Netherlands

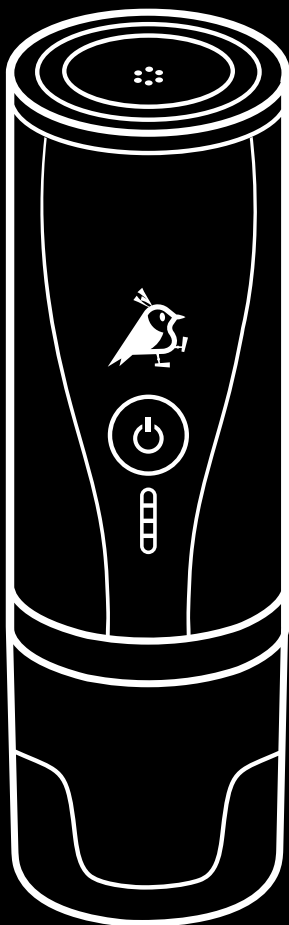


Made in P.R.C

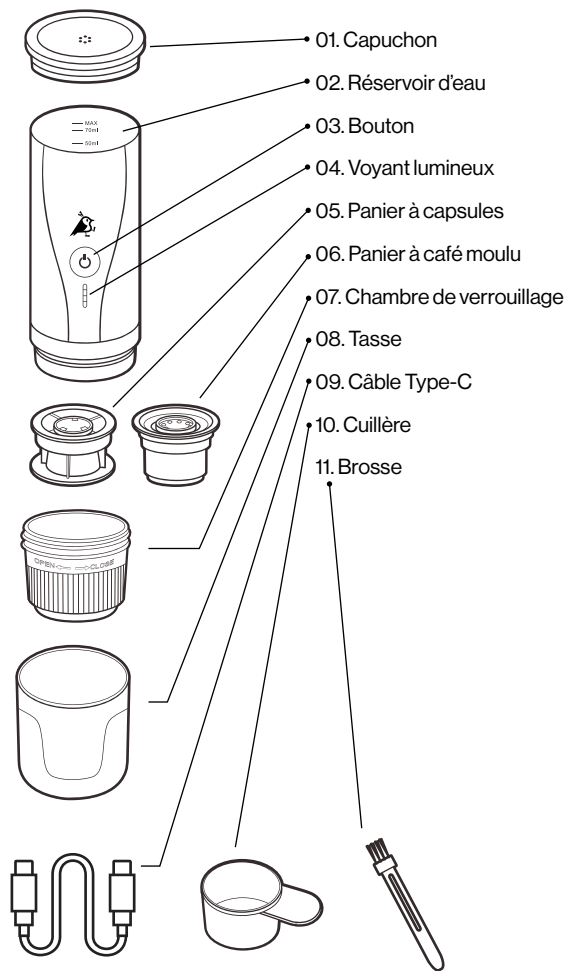
Manual version: 2024-1

Aquila® Coffeebird

Manuel d'utilisation



STRUCTURE DU PRODUIT



PROFITEZ D'UN CAFÉ FRAIS OÙ QUE VOUS SOYEZ.

Découvrez Coffeebird : la solution à un bouton pour un café facile à préparer. Il suffit d'ajouter de l'eau, du café, et d'appuyer sur le bouton pour obtenir une tasse de café fraîche à tout moment. La batterie intégrée rend l'appareil portable et pratique à utiliser.

Café 2-en-1 - Capsules de café ou café moulu.

Préparez votre café en utilisant soit des capsules Nespresso®, soit du café moulu standard. Profitez de la flexibilité de choisir votre type de café préféré pour une tasse parfaite à chaque fois.

Facile à nettoyer et à entretenir. Tous les accessoires sont lavables.

Votre Coffeebird est livré avec un étui de rangement pratique qui facilite les voyages et le stockage de l'appareil.

Matériau du réservoir d'eau	Acier inoxydable De qualité alimentaire
Pression d'extraction	20 bar
Température d'extraction	94°C
Poids net	650 g
Batterie intégrée	7500 mAh
Temps de charge	3 heures
Entrée de charge	USB-C (>10W)
Capacité	Max. 80 ml
Applicable	Capsule Nespresso® / Café moulu

*Nespresso® est une marque déposée par un tiers et n'est en aucun cas affiliée à Aquila.

ATTENTION:

Veillez lire tous les points ci-dessous et conserver bien le manuel :

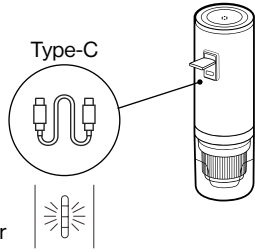
- Gardez le Coffeebird hors de portée des enfants, ne confiez pas la machine à une personne qui ne sait pas comment l'utiliser et n'a jamais lu le manuel.
- Ce Coffeebird est destiné à un usage personnel uniquement.
- Vérifiez l'appareil avant de l'utiliser, ne l'utilisez pas s'il est endommagé.
- Gardez le sac d'emballage et les accessoires hors de portée des enfants.
- Veuillez utiliser l'appareil avec précaution lorsqu'il y a des enfants à proximité.
- Ne pas exposer la machine au feu, à la lumière directe du soleil ou à des températures élevées.
- Ne pas placer la machine dans la cuisinière, le four, le four à micro-ondes ou le lave-vaisselle.
- Utilisez de l'eau minérale ou purifiée.
- Lors de l'utilisation, serrez la chambre de verrouillage pour éviter les fuites.
- Ne réparez ou ne remplacez pas les pièces vous-même.

REMARQUE IMPORTANTE :

- Attention, une utilisation incorrecte peut être dangereuse.
- Si vous remplissez d'eau chaude, assurez-vous que l'appareil reste stable pour éviter les risques d'éclaboussures et de brûlures.
- Pendant le chauffage, ne pas ouvrir le capuchon pour éviter les brûlures.
- Après utilisation, attendez quelques minutes et retirez la capsule usagée pour éviter les brûlures.
- Veuillez vous assurer qu'il y a de l'eau dans le réservoir d'eau avant chaque utilisation. Ne pas utiliser l'appareil avec un réservoir d'eau vide, car cela pourrait endommager l'appareil.

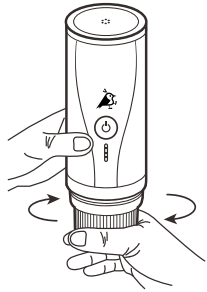
CHARGEMENT :

Veillez utiliser un chargeur mural USB de 5V/2A ou 5V/3A pour charger. L'appareil ne se chargera pas avec un chargeur inférieur à 10W (par exemple, le chargeur Apple 5W).



Utilisez un câble Type-C pour le chargement. Lors de la connexion au câble, les voyants s'allumeront en fonction de l'état de la batterie. Une fois complètement chargé, les voyants s'éteindront au bout d'une minute.

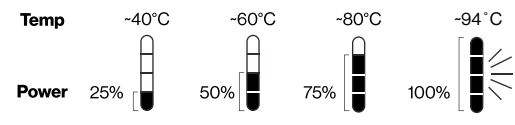
INSTRUCTIONS D'UTILISATION :



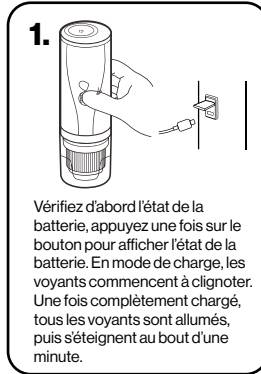
Veillez vérifier l'état de la batterie avant la première utilisation. (Appuyez légèrement une fois pour afficher l'état de la batterie)

Lors de l'extraction continue, si aucun café ne sort, veuillez desserrer la chambre de verrouillage, puis la resserrer.

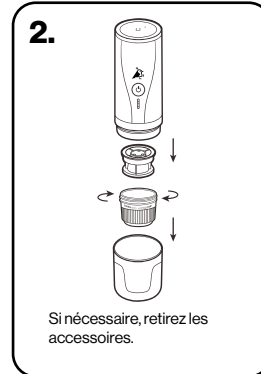
Veillez attendre plus de 5 minutes pour continuer le chauffage. Nettoyez la machine avant utilisation. (Voir la section de nettoyage)



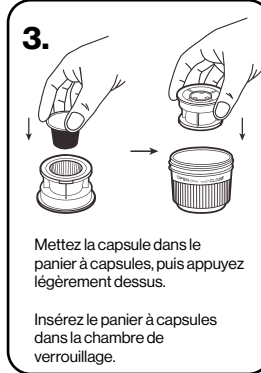
PROCÉDURE D'UTILISATION TYPIQUE :



1. Vérifiez d'abord l'état de la batterie, appuyez une fois sur le bouton pour afficher l'état de la batterie. En mode de charge, les voyants commencent à clignoter. Une fois complètement chargé, tous les voyants sont allumés, puis s'éteignent au bout d'une minute.



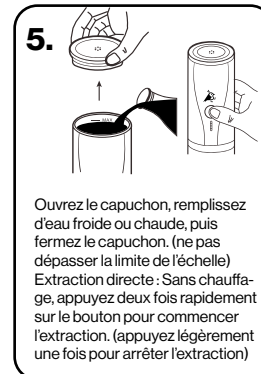
2. Si nécessaire, retirez les accessoires.



3. Mettez la capsule dans le panier à capsules, puis appuyez légèrement dessus. Insérez le panier à capsules dans la chambre de verrouillage.



4. **⚠ Serrez fermement.** Serrez la chambre de verrouillage dans le corps principal. (Attention : il y aura des fuites si elle n'est pas bien serrée) Fixez la tasse

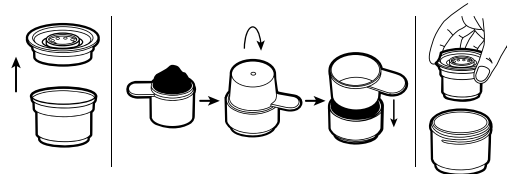


5. Ouvrez le capuchon, remplissez d'eau froide ou chaude, puis fermez le capuchon. (ne pas dépasser la limite de l'échelle) Extraction directe : Sans chauffage, appuyez deux fois rapidement sur le bouton pour commencer l'extraction. (appuyez légèrement une fois pour arrêter l'extraction)



6. Extraction à chaud : Nécessite un chauffage. Appuyez et maintenez le bouton enfoncé pendant 2 secondes, le Coffeebird émet un bip et commence à chauffer. Après 3-4 minutes, l'appareil émet un bip, ce qui signifie que le chauffage est terminé, puis commence immédiatement l'extraction.

COMMENT UTILISER LE CAFÉ MOULU :



Remplacez l'étape 2 ci-dessus par la suivante :

Utilisez le panier à café moulu.

Retirez le capuchon, utilisez une cuillère pour remplir de 5 à 8 g de café moulu fin. Ensuite, utilisez le fond pour presser, fermez le capuchon. Revenez ensuite à l'étape 3 ci-dessus.

NETTOYAGE ET DÉTARTRAGE :

- Après chaque utilisation, retirez la capsule ou le café moulu et nettoyez le panier.
- Sans capsule, remplissez le réservoir d'eau chaude. Appuyez rapidement deux fois sur le bouton, répétez cette opération. Répétez cette opération jusqu'à ce qu'il soit propre.
- Il restera de l'eau dans le réservoir, videz-le et séchez-le.
- Utilisez un chiffon pour nettoyer le corps principal, ne le lavez pas au lave-vaisselle ou directement dans l'eau.
- N'utilisez pas de détergent.
- Nettoyez l'appareil tous les jours.

RANGEMENT :

- Ne pas exposer la machine au feu, à la lumière directe du soleil ou à des températures élevées.
- Ne pas laisser dans la voiture sous les rayons directs du soleil.
- Rangez la machine dans un endroit frais et sec.

PROTECTION DE L'ENVIRONNEMENT :

Les équipements électriques ne doivent pas être jetés avec les ordures ménagères. Conformément à la directive européenne 2021/19/UE relative aux déchets d'équipements électriques et électroniques et à son incorporation dans la législation nationale, il est impératif de collecter ces équipements séparément et de les traiter dans un centre de recyclage dédié, en garantissant le respect de l'environnement. Familiarisez-vous avec les installations de collecte spécialisées locales désignées pour les équipements électriques et électroniques marqués de ce symbole.

Aquila®



**BESOIN DU MANUEL
DANS VOTRE LANGUE
LOCALE ?**

Visitez aqilla.eu pour télécharger le manuel sur votre appareil.

Visitez aqilla.eu

Contactez-nous : www.aqilla.eu | hello@aqilla.eu
Contact : GPBM Nordic AB | Sörredsvägen 113 | 418 78 Göteborg | Suède
Contact : Brands Services B.V. | Florijn 14-16 5751 PC Deurne | Pays-Bas

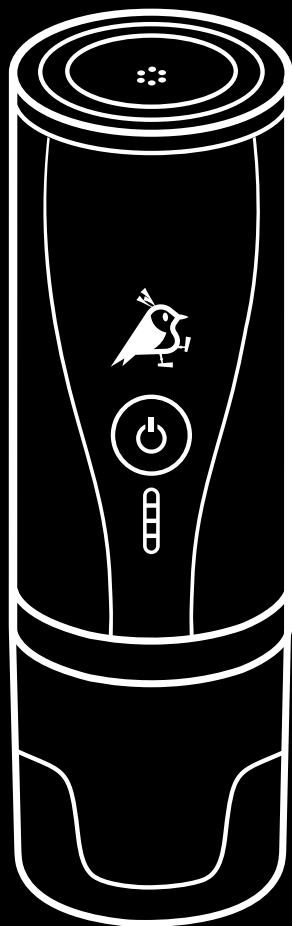


Made in P.R.C

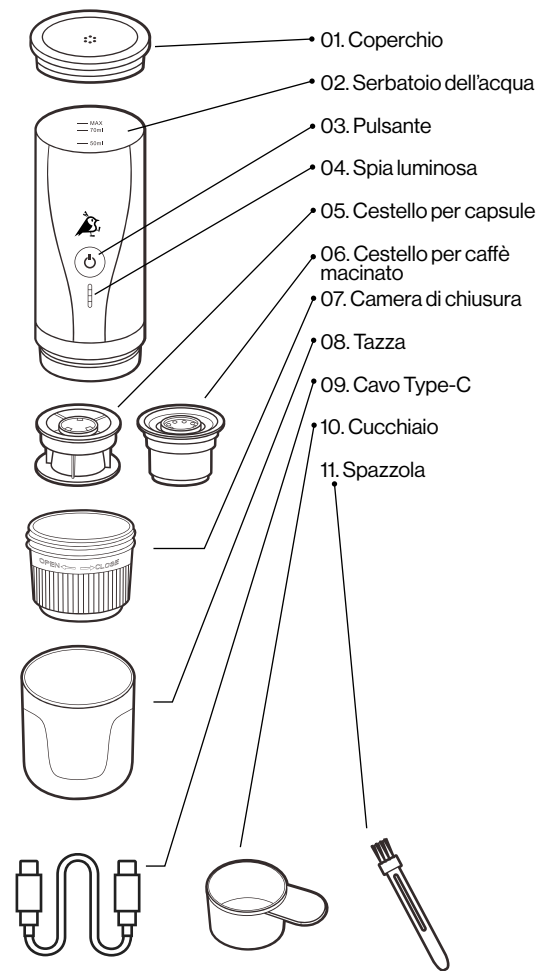
Version du manuel : 2024-1

Aquila® Coffeebird

Manuale d'uso



STRUTTURA DEL PRODOTTO



GODITI IL CAFFÈ FRESCO OVUNQUE TU SIA.

Presentiamo Coffeebird: la soluzione a un pulsante per preparare il caffè senza sforzo. Basta aggiungere acqua, caffè e premere il pulsante per una tazza fresca in qualsiasi momento. La batteria integrata rende l'apparecchio portatile e comodo da usare.

Caffè 2 in 1 - Capsule di caffè o caffè macinato.

Prepara il tuo caffè utilizzando capsule Nespresso® o caffè macinato standard. Goditi la flessibilità di scegliere il tuo tipo di caffè preferito per una tazza perfetta ogni volta.

Facile da pulire e mantenere. Tutti gli accessori sono lavabili.

Il tuo Coffeebird è fornito con una pratica custodia che rende il trasporto e la conservazione dell'apparecchio un gioco da ragazzi.

Materiale del serbatoio dell'acqua	Acciaio inossidabile Di qualità alimentare
Pressione di estrazione	20 bar
Temperatura di estrazione	94°C
Peso netto	650 g
Batteria integrata	7500 mAh
Tempo di ricarica	3 ore
Ingresso di ricarica	USB-C (>10W)
Capacità	Max. 80 ml
Applicabile	Capsule Nespresso® / Caffè macinato

*Nespresso® è un marchio registrato da terzi e non è in alcun modo affiliato ad Aquila.

ATTENZIONE:

Si prega di leggere tutti i punti seguenti e conservare bene il manuale:

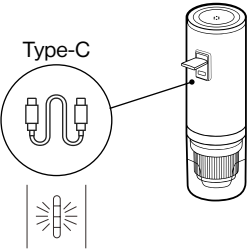
- Tenere il Coffeebird fuori dalla portata dei bambini, non affidare la macchina a persone che non sanno come utilizzarla e che non hanno mai letto il manuale.
- Questo Coffeebird è solo per uso personale.
- Verificare l'apparecchio prima dell'uso, non utilizzarlo se è danneggiato.
- Tenere il sacchetto di imballaggio e gli accessori fuori dalla portata dei bambini.
- Si prega di utilizzare l'apparecchio con attenzione quando ci sono bambini nelle vicinanze.
- Non esporre la macchina al fuoco, alla luce diretta del sole o ad alte temperature.
- Non mettere la macchina nel fornello, nel forno, nel forno a microonde o nella lavastoviglie.
- Usare acqua minerale o purificata.
- Durante l'uso, serrare la camera di chiusura per evitare perdite.
- Non riparare o sostituire le parti personalmente.

AVVISO IMPORTANTE:

- Attenzione, potrebbe esserci pericolo in caso di uso improprio.
- Se si riempie con acqua calda, assicurarsi che l'apparecchio sia stabile per evitare il rischio di schizzi e scottature.
- Durante il riscaldamento, NON aprire il coperchio per evitare scottature.
- Dopo l'uso, attendere qualche minuto e rimuovere la capsula usata per evitare scottature.
- Assicurarsi che ci sia acqua nel serbatoio dell'acqua prima di ogni utilizzo. Non utilizzare l'apparecchio con il serbatoio dell'acqua vuoto, poiché potrebbe danneggiare l'apparecchio.

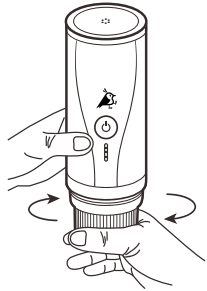
RICARICA:

Si prega di utilizzare un caricatore USB da muro da 5V/2A o 5V/3A per la ricarica. L'apparecchio non si ricaricherà se si utilizza un caricatore inferiore a 10W (ad esempio, il caricatore Apple da 5W).



Utilizzare il cavo Type-C per la ricarica. Quando si collega il cavo, le luci si accenderanno in base allo stato della batteria. Quando è completamente carico, le luci si spegneranno dopo 1 minuto.

ISTRUZIONI D'USO:

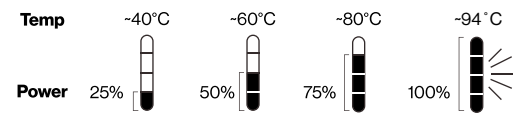


Si prega di verificare lo stato della batteria prima del primo utilizzo. (Premere leggermente una volta per visualizzare lo stato della batteria)

Durante l'estrazione continua, se non esce caffè, allentare la camera di chiusura, quindi stringere di nuovo.

Attendere più di 5 minuti per continuare il riscaldamento.

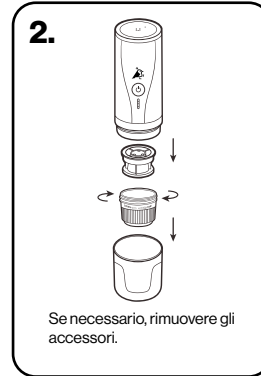
Pulire la macchina prima dell'uso. (Vedere la parte relativa alla pulizia)



PROCEDURA D'USO TIPICA:



1. Verificare prima lo stato della batteria, premere una volta il pulsante per visualizzare lo stato della batteria. Quando è in modalità di ricarica, le luci iniziano a lampeggiare. Quando è completamente carica, tutte le luci sono accese e si spengono dopo 1 minuto.



2. Se necessario, rimuovere gli accessori.



3. Mettere la capsula nel cestello delle capsule, quindi premere leggermente. Inserire il cestello delle capsule nella camera di chiusura.



4. **Stringere forte.** Stringere la camera di chiusura nel corpo principale. (Avviso: ci saranno perdite se non è ben serrata) Fissare la tazza

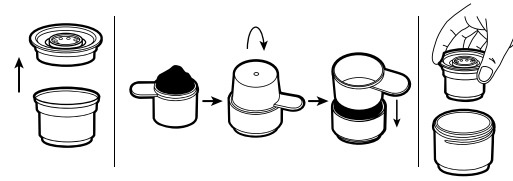


5. Aprire il coperchio, riempire con acqua fredda o calda, chiudere il coperchio. (non superare il limite della scala) Estrazione diretta: Non riscaldare, premere rapidamente due volte il pulsante per avviare l'estrazione. (premere leggermente una volta per fermare l'estrazione)



6. Estrazione a caldo: Necessita di riscaldamento. Premere e tenere premuto il pulsante per 2 secondi, il Coffeebird emette un bip e inizia a riscaldarsi. Dopo 3-4 minuti, l'apparecchio emette un bip, indicando che il riscaldamento è terminato, quindi inizia immediatamente l'estrazione.

COME USARE IL CAFFÈ MACINATO:



Modificare il punto 2 precedente come segue:

Utilizzare il cestello per caffè macinato. Togliere il coperchio, usare il cucchiaino per riempire con 5-8g di caffè macinato fine. Poi usare il fondo per pressare, chiudere il coperchio. Tornare al punto 3 precedente.

PULIZIA E DECALCIFICAZIONE:

- Dopo ogni uso, rimuovere la capsula o il caffè macinato e pulire il cestello.
- Senza capsula, riempire il serbatoio dell'acqua con acqua calda. Premere rapidamente due volte il pulsante, ripetere questa operazione. Ripetere questa operazione finché non è pulito.
- Rimarrà dell'acqua nel serbatoio, svuotarlo e asciugarlo.
- Usare un panno per pulire il corpo principale, non lavarlo in lavastoviglie o direttamente nell'acqua.
- Non usare detersivi.
- Pulire l'apparecchio ogni giorno.

CONSERVAZIONE:

- Non esporre la macchina al fuoco, alla luce diretta del sole o ad alte temperature.
- Non lasciare in macchina sotto il sole diretto.
- Conservare la macchina in un luogo fresco e asciutto.

PROTEZIONE AMBIENTALE:

Gli apparecchi elettrici non possono essere smaltiti con i rifiuti domestici. In conformità alla Direttiva Europea 2021/19/UE sui rifiuti di apparecchiature elettriche ed elettroniche e alla sua incorporazione nella legislazione nazionale, è imperativo raccogliere tali apparecchiature separatamente e gestirle in un centro di riciclaggio dedicato, garantendo il rispetto dell'ambiente. Familiarizzarsi con i centri di raccolta specializzati locali designati per le apparecchiature elettriche ed elettroniche contrassegnate con questo simbolo.

Aquila®



HAI BISOGNO DEL MANUALE NELLA LINGUA LOCALE?

Visita aquila.eu per scaricare il manuale sul tuo dispositivo.

Visita aquila.eu

Contatti: www.aquila.eu | hello@aquila.eu
Contatto: GPBM Nordic AB | Sörredsvägen 113 | 418 78 Göteborg | Svezia
Contatto: Brands Services B.V. | Florijn 14-16 | 5751 PC Deurne | Paesi Bassi



Made in P.R.C

La versione del manuale: 2024-1